

beurer IH 18 Aparat de aerosoli CE₀₄₈₃

Pachet de livrare

- Aparat de aerosoli
- Atomizor
- Furtun de aer comprimat
- Piesă bucală
- Mască pentru adulți
- Mască pentru copii
- Filtru de schimb
- Prezentele instrucțiuni de utilizare

1. Prezentare

Stimată clientă, stimate client,

Ne bucurăm că ați ales un produs din gama noastră. Marca noastră este sinonimă cu produse de calitate, testate riguros, din domenii precum căldură, greutate, tensiune, temperatură corporală, puls, terapie, masaj și aer.

Vă rugăm să citiți cu atenție aceste instrucțiuni de utilizare, să le păstrați pentru consultarea ulterioară, să le puneți la dispoziția altor utilizatori și să respectați indicațiile.

Cu deosebită considerație,
Echipa dumneavoastră Beurer

Domeniu de utilizare

Acest aparat de aerosoli este un aparat de inhalații pentru pulverizarea lichidelor și a medicamentelor în stare lichidă (aerosoli) și pentru tratamentul căilor respiratorii superioare și inferioare.

Prin atomizarea și inhalarea medicamentului prescris sau recomandat de medic, puteți preveni afecțiunile căilor respiratorii, puteți ameliora simptomele aferente și accelera procesul de vindecare. Puteți obține informații suplimentare privind posibilitățile de utilizare de la medicul sau farmacistul dumneavoastră.

Aparatul este adecvat pentru inhalații la domiciliu. Inhalările cu medicamente trebuie realizate numai conform indicațiilor medicului. Efectuați inhalăția liniștit(ă) și relaxat(ă) și inspirați încet și adânc pentru ca medicamentul să poată pătrunde adânc în piept, până la nivelul bronhiilor. Expirați normal. După pregătire, aparatul poate fi refolosit. Pregătirea include schimbarea tuturor accesoriilor, inclusiv a atomizorului și a filtrului de aer, precum și dezinfectarea suprafeței aparatului cu o soluție uzuală pentru dezinfectare.

Asigurați-vă că toate accesoriile sunt înlocuite în cazul în care aparatul este utilizat de mai multe persoane.

Vă recomandăm să înlocuiți atomizorul și celelalte accesorii după un an.

2. Explicația simbolurilor

Următoarele simboluri sunt utilizate în prezentele instrucțiuni de utilizare.

⚠ **Avertizare** Indicație de avertizare privind pericolele de accidentare sau riscurile pentru sănătatea dumneavoastră.

⚠ **Atenție** Indicație de siguranță privind posibila defectare a aparatului/accesoriilor.

ℹ **Indicație** Indicație privind informațiile importante.

Pe ambalaj și pe plăcuța de identificare a aparatului și a accesoriilor se folosesc următoarele simboluri.

🚶	Element de utilizare tip BF	I	Pornit	IP21	Protejat împotriva corpurilor străine solide, cu un diametru de minim 12,5 mm, și împotriva picăturilor verticale de apă
👤	Respectați instrucțiunile de utilizare	O	Oprit	CE ₀₄₈₃	Acest produs îndeplinește cerințele directivei europene și naționale în vigoare.
📦	Aparat din clasa de protecție 2	SN	Număr de serie	♻ ₂₀ PAP	Eliminați ambalajul ca deșeu în mod ecologic
🏭	Producător	20 min. ON/40 min. OFF	20 de minute utilizare, apoi 40 de minute pauză înaintea unei noi utilizări.		

3. Indicații de avertizare și de siguranță

⚠ Avertizare

- Înainte de utilizare, asigurați-vă că aparatul și accesoriile nu prezintă defecțiuni vizibile. Dacă aveți îndoieli, nu utilizați aparatul și adresați-vă comerciantului dumneavoastră sau serviciului pentru clienți, la adresa menționată.
- În caz de defecțiuni ale aparatului, consultați capitolul „10. Remedierea problemelor”.
- Utilizarea aparatului nu înlocuiește o consultație și un tratament medical. Prin urmare, în cazul oricăru tip de durere sau boală, consultați mai întâi medicul dumneavoastră.
- Dacă există dubii de orice natură privind starea de sănătate, consultați medicul dumneavoastră de familie!
- Când folosiți atomizorul, respectați măsurile generale privind igiena.
- În ceea ce privește tipul de medicament de utilizat, dozarea, frecvența și durata inhalăției, trebuie să respectați întotdeauna indicațiile medicului.
- Utilizați numai medicamente prescrise sau recomandate de medicul sau farmacistul dumneavoastră.

Vă rugăm să țineți cont de următoarele:

- Utilizați numai componentele indicate de medic pentru tratarea afecțiunii dumneavoastră.
- Verificați prospectul medicamentului pentru a descoperi dacă există contraindicații la utilizarea cu sistemele tradiționale de terapie cu aerosoli.
- Dacă aparatul nu funcționează corect, dacă se instalează o stare de indispoziție sau dacă apar dureri, întrerupeți imediat utilizarea.
- Nu apropiați aparatul de ochi în timpul utilizării, deoarece medicamentul atomizat ar putea produce leziuni.
- Nu utilizați aparatul în medii cu gaze inflamabile sau cu o concentrație de oxigen ridicată.
- Acest aparat nu este destinat utilizării de către copii sau persoane cu capacitate fizică, senzorială (de exemplu, insensibilitate la dureri) sau mintală limitată sau fără experiența și/sau cunoștințele necesare. Excepție face cazul în care sunt supravegheate de o persoană responsabilă de siguranța lor sau dacă au fost instruite de această persoană cu privire la modul de utilizare a aparatului.
- Verificați prospectul medicamentului pentru posibilele contraindicații în cazul utilizării cu sisteme uzuale de terapie cu aerosoli.
- Înainte de orice lucrări de curățare și/sau întreținere, aparatul trebuie oprit, iar ștecărul trebuie scos din priză.
- Nu lăsați ambalajul la îndemâna copiilor (pericol de sufocare).
- Pentru a evita pericolul de prindere sau strangulare, nu depozitați cablul și conductele de aer la îndemâna copiilor mici.
- Nu utilizați piese suplimentare care nu sunt recomandate de producător.
- Aparatul trebuie racordat numai la tensiunea indicată pe plăcuța de identificare.
- Nu scufundați aparatul în apă și nu îl utilizați în încăperi cu un nivel ridicat de umiditate. În aparat nu trebuie să pătrundă lichide.
- Protejați aparatul împotriva șocurilor puternice.
- Nu utilizați niciodată cablul de alimentare cu mâinile umede, vă puteți curenta.
- Nu scoateți ștecărul din priză trăgând de cablul de alimentare.
- Nu blocați cablul de alimentare, nu îl îndoiți, nu îl trageți peste obiecte cu muchii ascuțite, nu îl lăsați să atârne și protejați-l împotriva căldurii.
- Vă recomandăm să înfășurați complet cablul de alimentare pentru a evita supraîncălzirea periculoasă a acestuia.
- În cazul în care cablul de racordare la rețea al acestui aparat este deteriorat, acesta trebuie eliminat. Dacă acesta nu este detașabil, aparatul trebuie eliminat ca deșeu.
- La deschiderea aparatului, există riscul de electrocutare. Deconectarea de la rețeaua de alimentare este garantată numai dacă se scoate ștecărul din priză.
- Dacă aparatul a căzut, a fost expus unei umidități foarte mari sau a suferit alte daune, acesta nu mai trebuie utilizat. În caz de dubii, adresați-vă Serviciului pentru clienți sau comerciantului.
- Aparatul de aerosoli IH 18 trebuie utilizat numai cu atomizoare Beurer adecvate sau cu accesorii Beurer corespunzătoare. Utilizarea altor atomizoare și accesorii poate influența în mod negativ eficiența terapiei și, după caz, poate deteriora aparatul.

⚠ Atenție

- O pană de curent, deranjamentele neașteptate și alte condiții nefavorabile pot afecta capacitatea de funcționare a aparatului. Din acest motiv, se recomandă să dispuneți de un aparat de rezervă sau de un medicament (aprobat de medic).
- Dacă sunt necesare adaptoare sau prelungitoare, acestea trebuie să corespundă prescripțiilor de siguranță aplicabile. Nu este permisă depășirea limitei de putere electrică, precum și a limitei maxime de putere indicată pe adaptor.
- Aparatul și cablul de alimentare nu trebuie să fie depozitate în apropierea surselor de căldură.
- Nu este permisă utilizarea aparatului în încăperi în care s-au folosit în prealabil spray-uri. Înainte de a începe terapia, trebuie să aerisiți aceste încăperi.
- Nu introduceți obiecte în orificiile de răcire.
- Nu utilizați niciodată aparatul dacă acesta emite un sunet anormal.
- Din motive de igienă, este obligatoriu ca fiecare utilizator să folosească propriul accesoriu.
- După utilizare, scoateți întotdeauna ștecărul din priză.
- Depozitați aparatul într-un loc ferit de influențele atmosferice. Aparatul trebuie depozitat în condițiile ambiante prescrise.

SIGURANȚĂ

- În aparat există o siguranță de supratensiune. Aceasta trebuie să fie înlocuită numai de personal de specialitate autorizat.

Indicații generale

⚠ Atenție

- Utilizați aparatul exclusiv:
 - la persoane,
 - în scopul pentru care a fost conceput (inhalăție de aerosoli) și în modul specificat în prezentele instrucțiuni de utilizare.
- Utilizarea necorespunzătoare poate fi periculoasă!**
- În cazurile acute va prevala primul ajutor.
- Utilizați împreună cu medicamentele numai apă distilată sau o soluție de clorură de sodiu. Alte lichide pot cauza, în anumite condiții, deteriorarea aparatului de aerosoli sau a atomizorului.
- Acest aparat nu este destinat utilizării în scopuri comerciale sau clinice, fiind conceput exclusiv pentru uzul propriu în domeniul privat!

Înainte de punerea în funcțiune

⚠ Atenție

- Înainte de utilizarea aparatului, trebuie îndepărtat întregul ambalaj.
- Protejați aparatul împotriva prafului, murdăriei și umidității; nu acoperiți niciodată aparatul în timpul utilizării.
- Nu folosiți aparatul într-un mediu cu mult praf.
- Oprțiți imediat aparatul dacă acesta este defect sau dacă apar defecțiuni în funcționare.
- Producătorul nu poate fi tras la răspundere pentru defecțiuni cauzate de utilizarea necorespunzătoare sau neglijență a aparatului.

Reparații

ℹ Indicație

- Nu sunteți autorizat(ă) în niciun caz să demontați sau să reparați aparatul, în caz contrar nefiind posibilă garantarea unei funcționări ireproșabile. În caz de nerespectare a acestei prevederi, se pierde garanția.
- Pentru efectuarea reparațiilor, contactați Serviciul pentru clienți sau un comerciant autorizat.
- Aparatul nu necesită efectuarea de lucrări de întreținere.

4. Descrierea aparatului și a accesoriilor

		<ul style="list-style-type: none">1 Cablu de alimentare 2 Capacul filtrului împreună cu filtrul 3 Buton Pornire/Oprire 4 Racord furtun 5 Suport atomizor
--	--	--

Prezentare generală a atomizorului și a accesoriilor

			<ul style="list-style-type: none">6 Furtun de aer comprimat 7 Atomizor 8 Element de pulverizare 9 Recipient pentru medicamente 10 Piesă bucală 11 Mască pentru adulți 12 Mască pentru copii 13 Filtru de schimb
--	--	--	--

5. Punerea în funcțiune

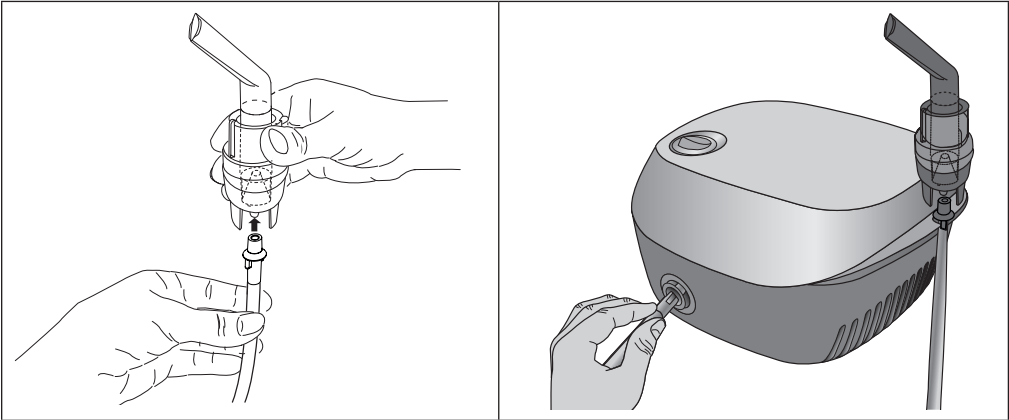
Amplasarea

Scoateți aparatul din ambalaj. Amplasați-l pe o suprafață plană. Aveți grijă ca fantele de aerisire să fie libere.

Înainte de prima utilizare

ℹ Indicație

- Înainte de prima utilizare, trebuie să curățați și să dezinfectați atomizorul și accesoriile. Consultați în acest scop „Curățare și dezinfectare”.
- Introduceți furtunul de aer comprimat [6] sub recipientul pentru medicamente [9].
- Introduceți celălalt cablu al furtunului [6] rotind ușor racordul pentru furtun [4] al aparatului de aerosoli.



Conexiune la rețea

Aparatul poate fi racordat numai la tensiunea de rețea indicată pe plăcuța de fabricație.

- Introduceți ștecărul cablului [1] într-o priză corespunzătoare.

- Pentru realizarea conexiunii la rețea, introduceți ștecărul complet în priză.

ℹ Indicație

- Asigurați-vă că există o priză în apropierea locului de amplasare.
- Amplasați cablul de alimentare astfel încât să nu existe riscul împiedicării de acesta.
- Pentru a decupla aparatul de aerosoli de la rețeaua electrică după inhalare, opriți mai întâi aparatul și scoateți apoi ștecărul din priză.

6. Utilizare

⚠ Atenție

- Din motive de igienă, este absolut necesar să curățați atomizorul [7] și accesoriile după fiecare tratament și să îl dezinfectați zilnic după ultimul tratament.
- Accesoriile trebuie utilizate de o singură persoană; nu se recomandă utilizarea de mai multe persoane.
- În cazul în care terapia prevede inhalarea succesivă a mai multor medicamente diferite, trebuie să clățiți atomizorul [7] cu apă caldă de la robinet după fiecare utilizare. Consultați în acest scop „Curățare și dezinfectare”.
- Respectați indicațiile referitoare la înlocuirea filtrului din aceste instrucțiuni!
- Înainte fiecărei utilizări, verificați aparatul în privința poziției fixe a racordurilor furtunului la nivelul aparatului de aerosoli [4], respectiv atomizorului [7].
- Înainte de utilizarea aparatului, verificați-l în privința funcționării corespunzătoare prin pornirea aparatului de aerosoli (cu atomizorul racordat, dar fără medicamente) pentru o perioadă scurtă de timp. Dacă se elimină aer din atomizor [7], aparatul funcționează.

1. Montarea accesoriului duzei

- Deschideți atomizorul [7] prin rotirea în sens invers acelor de ceasornic a părții superioare, contra recipientului pentru medicamente [9]. Montați accesoriul duzei [8] la recipientul pentru medicamente [9].
- Tubul pentru introducerea medicamentelor trebuie să fie bine poziționat pe tubul pentru ghidarea aerului din interiorul atomizorului [7].

2. Umplerea atomizorului

- Introduceți o soluție izotonică de clorură de sodiu sau direct medicamentul în recipientul pentru medicamente [9]. Evitați umplerea în exces! Cantitatea de umplere maximă recomandată este de 8 ml!
- Utilizați medicamentele numai la indicațiile medicului dumneavoastră și solicitați informații cu privire la durata și cantitatea de inhalare corespunzătoare pentru dumneavoastră!
- În cazul în care cantitatea de medicament prescrisă este mai mică de 2 ml, completați această cantitate cu soluție izotonică de clorură de sodiu până la un minim 4 ml. Este necesară diluarea în cazul medicamentelor vâscoase. Respectați indicațiile medicului dumneavoastră.

3. Închiderea atomizorului

- Închideți atomizorul [7] prin rotirea în sensul acelor de ceasornic a părții superioare, contra recipientului pentru medicamente [9]. Aveți în vedere imbinarea corectă!

4. Conectarea accesoriului la atomizor

- Conectați atomizorul [7] cu accesoriile dorite (piesa bucală [10], masca pentru adulți [11] sau masca pentru copii [12]).

Pe lângă masca pentru adulți [11] și masca pentru copii (peste 2 ani) [12] incluse în pachetul de livrare, aveți posibilitatea de a utiliza pentru aparatul dumneavoastră de aerosoli o mască pentru bebeluși (între 0-3 ani). Masca pentru bebeluși nu este inclusă în pachetul de livrare al IH 18. Pentru o vedere de ansamblu asupra tuturor articolelor disponibile pentru achiziționare ulterioară, consultați capitolul „12. Piese de schimb și piese de uzură”.

ℹ Indicație

Inhalăția prin intermediul piesei bucale este cea mai eficientă formă de terapie. Inhalăția prin mască se recomandă numai în cazul în care nu este posibilă utilizarea unei piese bucale (de exemplu, la copii care nu pot inhala încă prin intermediul piesei bucale). În cazul inhalăției prin mască, aveți grijă ca masca să fie bine așezată, iar ochii să rămână liberi.

- Înainte de tratament, trageți atomizorul de pe suport [5], în sus.
- Porniți aparatul de aerosoli de la butonul Pornire/Oprire [3].
- Debitul de pulverizare al atomizorului indică funcționarea ireproșabilă.

5. Tratamentul

- În timpul inhalării, trebuie să stați în poziție dreaptă și relaxată pe o masă, nu pe un scaun, pentru a nu comprima căile respiratorii și pentru a nu afecta eficiența tratamentului.
- Inspirați adânc medicamentul pulverizat.

⚠ Atenție

Aparatul nu este destinat utilizării în regim continuu; după o durată de funcționare de 20 de minute, acesta trebuie oprit pentru 40 de minute.

ℹ Indicație

În timpul tratamentului, țineți atomizorul drept (vertical); în caz contrar, pulverizarea nu funcționează și nu se poate garanta o funcționare ireproșabilă.

⚠ Atenție

În principiu, uleiurile eterice din plante medicinale, siropurile de tuse, soluțiile pentru gargară, soluțiile pentru masaj sau pentru băi de abur nu sunt adecvate pentru tratamentul cu aparate de aerosoli. Acești aditivi sunt adesea vâscoși și pot influența în mod negativ funcționarea corectă a aparatului, precum și eficiența tratamentului pe termen lung. Dacă prezențați o hipersensibilitate a sistemului bronhial, este posibil ca medicamentele cu uleiuri eterice să provoace un bronhospasm acut (o contracție spasmodică a bronhiilor însoțită de dispnee). Consultați medicul sau farmacistul!

6. Încheierea inhalateii

Dacă aerosolii sunt eliminați neregulat sau dacă sunetul din timpul inhalateii este diferit, puteți înceta tratamentul.

- După tratament, opriți aparatul de aerosoli de la butonul Pomire/Oprire [3] și scoateți-l din priză.
- După tratament, reasezați atomizorul [7] în suport [5].

7. Efectuarea lucrărilor de curățare

Consultați secțiunea „Curățare și dezinfectare”.

7. Înlocuirea filtrului

În condiții normale de utilizare, filtrul de aer trebuie înlocuit după aproximativ 500 de ore de funcționare sau după un an. Verificați regulat filtrul de aer (după 10-12 cicluri de pulverizare). Dacă este foarte murdar sau obturat, înlocuiți filtrul uzat. Dacă filtrul s-a umezit, acesta trebuie înlocuit cu unul nou.

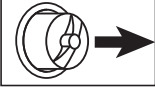
⚠️ Atenție

- Nu încercați să curățați și să reutilizați filtrul uzat!
- Utilizați exclusiv filtre originale ale producătorului; în caz contrar, aparatul de aerosoli se poate deteriora sau nu se mai poate garanta o terapie eficientă.
- Nu trebuie efectuate lucrări de reparație sau întreținere asupra filtrului de aer în timpul utilizării acestuia.
- Nu utilizați niciodată aparatul fără filtru.

Pentru înlocuirea filtrului, procedați după cum urmează:

⚠️ Atenție

- Mai întâi, opriți aparatul și deconectați-l de la rețea.
- Lăsați aparatul să se răcească.

- Îndepărtați capacul filtrului [2] în direcția indicată de săgeată. 

📘 Indicație

Dacă filtrul rămâne în aparat după îndepărtarea capacului, scoateți filtrul din aparat, de exemplu, cu o pensetă sau cu un obiect similar.

- Așezați la loc capacul filtrului [2] împreună cu noul filtru.
- Verificați în privința poziției fixe.

8. Curățare și dezinfectare

Atomizorul și accesoriile

⚠️ Avertizare

Respectați următoarele reguli de igienă pentru a evita problemele de sănătate.

- Atomizorul [7] și accesoriile sunt prevăzute pentru utilizării multiple. Vă rugăm să rețineți că pentru diferitele domenii de utilizare se aplică cerințe diferite privind curățarea și igienizarea.

Indicații:

- Se interzice curățarea mecanică a atomizorului și a accesoriilor cu ajutorul unei perii sau cu un obiect similar, întrucât se pot produce daune iremediabile și nu se mai poate garanta rezultatul scontat al tratamentului.
- Vă rugăm să consultați medicul dumneavoastră cu privire la cerințele suplimentare privind pregătirea igienică necesară (îngrijirea mâinilor, manipu-larea medicamentelor și a soluțiilor de inhalare) pentru grupuri cu risc ridicat (de exemplu, pacienți cu mucoviscidoză).
- După fiecare curățare și dezinfectare, efectuați uscarea în mod corespunzător. Umiditatea sau umezała reziduală reprezintă un risc crescut de proliferare a agenților patogeni.

Pregătirea

- Imediat după fiecare tratament, trebuie să se curețe de resturile de medicamente și de impurități toate piesele atomizorului [7], precum și accesoriul utilizat.
- În acest scop, dezasamblați atomizorul [7].
- Scoateți piesa bucală [10] sau masca [11, 12] de pe atomizor.
- Demontați atomizorul prin rotirea în sens invers acelor de ceasornic a părții superioare a recipientului pentru medicamente [9].
- Îndepărtați accesoriul duzei [8] de la recipientul pentru medicamente [9].
- Asamblarea are loc ulterior în mod corespunzător, în succesiune inversă.

Curățare

⚠️ Atenție

Înainte de fiecare operațiune de curățare, aparatul trebuie oprit, scos din priză și răcit.

Atomizorul și accesoriul utilizat, precum piesa bucală, masca, accesoriul duzei etc., trebuie curățate cu apă fierbinte, însă nu clocotită, după fiecare utilizare. Ștergeți cu atenție piesele folosind o cârpă moale. Asamblați piesele după ce s-au uscat complet și așezați-le într-un recipient uscat și etanș sau efectuați dezinfecția.

Asigurați-vă că în timpul curățării au fost îndepărtate toate reziduurile. Nu utilizați în niciun caz substanțe potențial toxice la contactul cu pielea sau mucoasele, în caz de înghițire sau inhalare.

Pentru curățarea **aparaturii** utilizați o cârpă moale, uscată și un agent de curățare neabraziv.

Nu folosiți agenți de curățare puternici și nu țineți niciodată aparatul sub apă.

⚠️ Atenție

- Evitați pătrunderea apei în interiorul aparatului!
- Nu spălați niciodată aparatul și accesoriile în mașina de spălat vase!
- Aparatul nu trebuie atins cu mâinile ude dacă se află în priză; nu este permisă sub nicio formă stropirea aparatului cu apă. Aparatul poate fi utilizat numai dacă este complet uscat.
- Nu pulverizați lichid în fantele de aerisire! Pătrunderea lichidelor poate să producă deteriorarea sistemului electronic și a altor piese ale aparatului de aerosoli, ducând la defecțiunea în funcționare.

Apă condensată, întreținerea furtunului

În funcție de condițiile ambiante, se poate depune apă de condensare în furtun. Pentru a preveni proliferarea agenților patogeni și pentru a garanta o terapie în condiții optime, se impune în mod obligatoriu eliminarea umidității. În acest scop, procedați după cum urmează:

- Demontați furtunul [6] de la atomizor [7].
- Lăsați furtunul introdus la nivelul aparatului de aerosoli [4].
- Țineți aparatul de aerosoli în funcțiune până când umiditatea este înlăturată de curentul de aer în circulație.
- În cazul unui grad accentuat de impurități, înlocuiți furtunul.

Dezinfectare

Vă rugăm să urmați întocmai punctele enumerate mai jos pentru dezinfectarea atomizorului și a accesoriilor. Se recomandă dezinfectarea pieselor individuale cel târziu după ultima utilizare din ziua respectivă.

(În acest scop, aveți nevoie doar de puțin oțet incolor și de apă distilată)

- Mai întâi, curățați atomizorul și accesoriile conform descrierii din capitolul „Curățare”.
- Lăsați **atomizorul** și piesa **bucală** care au fost scoase să stea 5 minute în apă fierbinte.
- Pentru accesoriile rămase, utilizați un amestec de oțet compus din ¼ oțet și ¾ apă distilată. Asigurați-vă că dispuneți de o cantitate suficientă pentru a putea imersa complet componente precum atomizorul, masca și piesa bucală.
- Lăsați componentele în amestecul de oțet timp de 30 de minute.
- Clățiți componentele cu apă și uscați-le cu atenție cu o cârpă moale.

⚠️ Atenție

Nu fierbeți și nu autoclavați măștile și furtunul de aer.

- Asamblați piesele când s-au uscat complet și așezați-le într-un recipient uscat și etanș.

📘 Indicație

Vă rugăm să rețineți că, după curățare, piesele trebuie să se usuce complet, deoarece, în caz contrar, pericolul de proliferare a agenților patogeni este ridicat.

Uscare

- Așezați piesele individuale pe o suprafață uscată, curată și absorbantă și lăsați-le să se usuce complet (cel puțin 4 ore).

Rezistența materialelor

- Atomizorul și accesoriile, ca orice piesă din material plastic, prezintă o anumită uzură în cazul utilizării și igienizării frecvente. Acest lucru poate să conducă în timp la o modificare a aerosolului și, astfel, să afecteze eficiența terapiei. În consecință, vă recomandăm să înlocuiți atomizorul după un an.
- La alegerea soluției de curățare și dezinfectare trebuie să aveți în vedere următoarele: Utilizați numai o soluție de curățare sau de dezinfectare cu acțiune delicată, dozată conform indicațiilor producătorului.

Depozitare

- A nu se depozita în spații umede (de exemplu, baie); a nu se transporta împreună cu obiecte umede.
- A se proteja împotriva acțiunii directe, pentru timp îndelungat, a radiațiilor solare în timpul depozitării și al transportării.
- Păstrați aparatul într-un loc uscat, de preferință în ambalajul original.

9. Eliminarea ca deșeu

Pentru asigurarea protecției mediului, este interzisă eliminarea aparatului cu reziduurile menajere. Vă rugăm să eliminați aparatul conform prevederilor Directivei CE privind deșeurile de echipamente electrice și electronice – **WEEE** (Waste Electrical and Electronic Equipment). Pentru întrebări suplimentare, adresați-vă autorității locale responsabile cu eliminarea deșeurilor.

10. Remedierea problemelor

Probleme/întrebări	Cauză posibilă/remediere
Atomizorul nu produce aerosoli sau produce o cantitate insuficientă de aerosoli.	<p>1. O cantitate prea mare sau prea mică de medicament în atomizor.</p> <p>Minim: 2 ml, Maxim: 8 ml.</p> <p>2. Verificați duza în privința obturațiilor. Dacă este necesar, curățați duza (de exemplu, prin clătire). Puneți apoi atomizorul din nou în funcțiune. ATENȚIE: Orificiile mici trebuie perforate cu atenție, numai de pe partea inferioară a duzei.</p> <p>3. Atomizorul nu a fost ținut în poziție verticală.</p> <p>4. S-a introdus un medicament lichid neadecvat pentru atomizare (de exemplu, prea vâscos). Medicamentul lichid trebuie să fie prescris de medic.</p>
Cantitatea evacuată este prea mică.	Furtun crăpat, filtru blocat, o cantitate prea mare de soluție de inhalat.
Ce medicamente pot fi inhalate?	Vă rugăm să consultați medicul dumneavoastră. În principiu, se poate inhala orice medicament adecvat și aprobat pentru inhalafia cu aparate.

Probleme/întrebări	Cauză posibilă/remediere
În atomizor rămâne soluție pentru inhalatii.	Acest lucru se datorează tehnologiei folosite și este normal. Dacă auziți clar un zgomot diferit de cel al atomizării, încetați imediat inhalarea.
De ce trebuie să țin cont în cazul bebelușilor și copiilor?	<p>1. La bebeluși, masca trebuie să acopere gura și nasul pentru a asigura o inhalafie eficientă.</p> <p>2. Masca trebuie să acopere gura și nasul și în cazul copiilor. Atomizarea nu este utilă în cazul persoanelor care dorm, întrucât nu poate să pătrundă suficient medicament în plămâni.</p> <p>Indicație: inhalafia trebuie efectuată numai sub supraveghere și cu ajutorul unui adult, iar copilul nu trebuie lăsat singur.</p>
Inhalafia cu masca durează mai mult?	Acest lucru se datorează tehnologiei folosite. Prin orificiile din mască, inhalafi cu fiecare gură de aer o cantitate mai mică de medicament decât prin piesa bucală. Aerosolul se amestecă prin orificii cu aerul din încăpere.
De ce trebuie să fie înlocuit periodic atomizorul?	<p>Există două motive:</p> <p>1. Pentru a garanta un spectru al particulelor eficient din punct de vedere terapeutic, orificiile duzelor nu trebuie să depășească un anumit diametru. Ca urmare a solicitării termice și mecanice, plasticul este supus unei anumite uzuri. Accesoriul duzei [8] este foarte sensibil. Astfel, se poate modifica inclusiv formarea picăturilor aerosolului, fapt care influențează imediat eficiența tratamentului.</p> <p>2. În plus, se recomandă o înlocuire regulată a atomizorului, din motive de siguranță.</p>
Fiecare persoană trebuie să aibă propriul atomizor?	Din punct de vedere al igienei, acest lucru este absolut necesar.

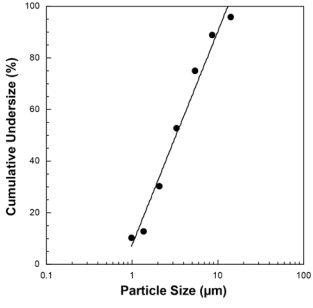
11. Date tehnice

Model	IH 18
Tip	IH 18/1
Dimensiuni (lxHxA)	160 x 155 x 84 mm
Greutate	1,3 kg
Presiune de lucru	aprox. 0,8 – 1,45 bari
Capacitate de umplere a atomizorului	min. 2 ml max. 8 ml
Debitul medicamentului	aprox. 0,4 ml/min
Presiune acustică	aprox. 52 dBA (conform DIN EN 13544-1, paragraful 26)
Conexiune la rețea	230 V~, 50 Hz; 230 VA Regatul Unit: 240 V~; 50 Hz; 240 VA
Durata de viață estimată	1000 h
Condiții de funcționare	Temperatură: între +10 °C și +40 °C Umiditate relativă a aerului: 10% până la 95% Presiune atmosferică: între 700 hPa și 1060 hPa
Condiții de depozitare și de transport	Temperatură: între 0 °C și +60 °C Umiditate relativă a aerului: 10% până la 95% Presiune atmosferică: între 500 hPa și 1060 hPa
Caracteristici aerosol	Debit: 5,31 l/min Aplicare aerosoli: 0,171 ml Rată de aplicare aerosoli: 0,082 ml/min Dimensiune particule (MMAD): 3,16 μm

Numărul de serie se află pe aparat sau în compartimentul pentru baterii.

Ne rezervăm dreptul de a efectua modificări de natură tehnică.

Diagramă cu mărimile particulelor



Măsurările au fost efectuate cu o soluție de fluorură de sodiu cu „Next Generation Impactor” (NGI).

Este posibil ca diagrama, în modul prezentat, să nu fie aplicabilă suspensiilor sau medicamentelor foarte vâscoase. Pentru informații suplimentare în acest scop, consultați producătorul medicamentului în cauză.

📘 Indicație

În cazul utilizării aparatului în afara domeniului specificațiilor, nu se garantează o funcționare ireproșabilă! Ne rezervăm dreptul la modificări tehnice în vederea îmbunătățirii și dezvoltării ulterioare a produsului. Acest aparat și accesoriile lui corespund normelor europene EN60601-1 și EN60601-1-2 (CISPR 11, IEC 61000-3-2, IEC 61000-3-3, IEC 61000-4-2, IEC 61000-4-3, IEC 61000-4-4, EC 61000-4-5, IEC 61000-4-6, IEC 61000-4-7, IEC 61000-4-8, IEC 61000-4-11), precum și EN13544-1 și respectă măsurile de precauție speciale referitoare la compatibilitatea electromagnetică. Aparatul corespunde cerințelor directivei europene privind produsele medicale 93/42/EEC și ale legii privind produsele medicale.

⚠️

Indicații privind compatibilitatea electromagneticică

- Aparatul este adecvat pentru utilizare în toate mediile prezentate în aceste instrucțiuni de utilizare, inclusiv pentru utilizare la domiciliu.
- În cazul existenței interferențelor electromagnetice, aparatul poate fi utilizat eventual doar într-o măsură limitată. Drept rezultat, pot apărea, de exemplu, mesaje de eroare sau o defecțiune a afișajului/aparatului.
- Trebuie evitată utilizarea acestui aparat în imediata apropiere a altor aparate sau cu alte aparate suprapuse, deoarece acest lucru ar putea duce la o funcționare eronată. Dacă totuși este necesară utilizarea în modul menționat, trebuie să vă asigurați că acest aparat, precum și celelalte aparate funcționează în mod corespunzător.
- Utilizarea altor acosorii decât cele stabilite sau puse la dispoziție de către producătorul acestui aparat poate cauza emisii electromagnetice accentuate sau o rezistență electromagnetică redusă a aparatului și poate duce la o funcționare eronată.
- Nerespectarea acestei indicații poate duce la diminuarea performanței aparatului.

12. Piese de schimb și consumabile

Puteți achiziționa piese de schimb și consumabile contactând departamentul de service la adresa menționată și precizând numărul de articol indicat.

Denumire	Material	REF
Yearpack (conține piesă bucală, mască pentru adulți, mască pentru copii, atomizor, furtun de aer comprimat, filtru)	PP/PVC	601.21
Mască pentru bebeluși	PVC	601.31

13. Garanție/Service

Beurer GmbH, Söflinger Straße 218, D-89077, Ulm (denumită în cele ce urmează „Beurer”) oferă o garanție pentru produsul de față, în conformitate cu condițiile stipulate și în măsura prezentată în continuare.

Condițiile de garanție prezentate în continuare nu aduc atingere obligațiilor de garanție legale ale vânzătorului stipulate în contractul de cumpărare încheiat cu cumpărătorul. De asemenea, garanția nu aduce atingere normelor legale obligatorii privind răspunderea.

Beurer garantează funcționarea fără defecțiuni a produsului și faptul că acesta este complet.

Garanția globală este valabilă timp de 5 ani de la data achiziționării produsului nou, neutilizat, de către cumpărător.

Această garanție este valabilă numai pentru produsele achiziționate în calitate de consumator și exclusiv în scopuri personale, pentru utilizarea la domiciliu. Se aplică legislația germană.

În cazul în care, pe parcursul perioadei de garanție, se dovedește că acest produs este incomplet sau funcționează în mod necorespunzător, în conformitate cu dispozițiile prezentate în continuare, Beurer va oferi, în baza prezentelor condiții de garanție, servicii gratuite de livrare a pieselor de schimb sau de reparații.

În cazul în care cumpărătorul dorește să anunțe un caz acoperit de garanție, trebuie să se adreseze mai întâi comerciantului local: consultați lista „Service International” cu adrese de service anexată.

Astfel, cumpărătorul va afla informații suplimentare referitoare la gestionarea cazului acoperit de garanție, de ex. unde poate trimite produsul și care sunt documentele necesare.

Pretențiile în temeiul garanției sunt posibile numai în cazul în care cumpărătorul poate prezenta către Beurer sau un partener autorizat al acestuia – o copie a facturii/dovadă de achiziționare și – produsul original.

Din prezenta garanție sunt excluse în mod expres – uzura rezultată în urma utilizării obișnuite a produsului; – accesoriile incluse în pachetul de livrare al acestui produs, care se pot uza, respectiv consuma în timpul utilizării corespunzătoare (de ex. baterii, acumulatorare, manșete, garnituri, electrozi, becuri, accesorii și accesorii ale inhalatorului); – produsele care au fost utilizate, curățate, depozitate sau la nivelul cărora s-au efectuat lucrări de întreținere în mod necorespunzător și/sau în mod contrar dispozițiilor din instrucțiunile de instalare, precum și produsele care au fost deschise, reparate sau la nivelul cărora s-au efectuat modificări de către cumpărător sau un centru de service neautorizat de Beurer; – defecțiunile survenite în timpul transportului de la producător la client, resp. de la centrul de service la client; – produsele achiziționate ca articole la mâna a doua sau ca articole uzate; – daunele rezultate în urma unei defecțiuni la nivelul acestui produs (în acest caz pot surveni însă pretenții în baza răspunderii privind produsul sau a altor dispoziții obligatorii privind răspunderea).

Lucrările de reparație sau înlocuirea completă nu prelungesc în niciun caz perioada de garanție.