

# beurer

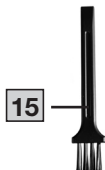
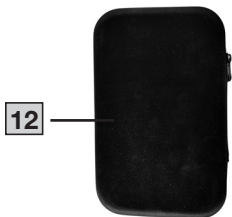
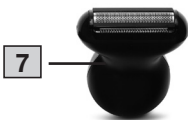
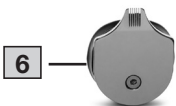
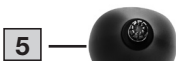
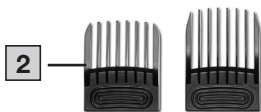
## MN9X



**RO** Aparat de tuns multifuncțional  
Instrucțiuni de utilizare

CE







Citiți cu atenție prezentele instrucțiuni de utilizare. Respectați indicațiile de avertizare și de siguranță. Păstrați instrucțiunile de utilizare pentru consultarea ulterioară. Puneți instrucțiunile de utilizare la dispoziția altor utilizatori. La predarea aparatului, înmânați și instrucțiunile de utilizare.

## ▲ AVERTIZARE

- Aparatul este destinat exclusiv utilizării în gospodărie/în mediul privat, nu în scop comercial.
- Acest aparat poate fi utilizat de copii peste 8 ani și persoane cu capacitate fizică, senzorială sau mintală limitată sau fără experiență și cunoștințe necesare numai dacă sunt supravegheate sau dacă au fost informate cu privire la utilizarea în siguranță a aparatului și înțeleg pericolele care rezultă din aceasta.
- Copiilor nu le este permis să se joace cu aparatul.
- Lucrările de curățare și întreținere destinate utilizatorului nu trebuie efectuate de copii fără a fi supravegheați.
- Nu sunteți autorizat în niciun caz să demontați sau să reparați aparatul, în caz contrar nefiind posibilă garantarea unei funcționări ireproșabile. În cazul nerespectării, pierdeți garanția.

- Componenta ținută în mână trebuie decuplată de la cablul de conectare înainte de curățarea cu apă.
- Dacă folosiți aparatul în baie, trebuie să scoateți ștecherul din priză după încărcare, deoarece apropierea față de apă reprezintă un pericol, chiar dacă aparatul este oprit.
- În cazul în care cablul de racordare la rețea al acestui aparat este deteriorat, acesta trebuie schimbat de către producător sau serviciul pentru clienți al acestuia sau de către o persoană cu o calificare similară pentru a evita riscurile.
- Ca protecție suplimentară se recomandă instalarea unui sistem de protecție împotriva curentului vagabond RCD cu un curent de declanșare calculat de maximum 30 mA în circuitul electric al băii. Informații în acest sens sunt oferite de firma locală specializată în domeniul instalațiilor electrice.

# CUPRINS

1. Pachet de livrare.....	6
2. Explicația simbolurilor .....	6
3. Utilizarea conform destinației .....	7
4. Indicații de avertizare și de siguranță .....	7
5. Descrierea aparatului.....	9
6. Punerea în funcțiune.....	9
7. Utilizarea.....	9
7.1 Trimmer pentru barbă .....	9
7.2 Aparat de tuns părul .....	10
7.3 Aparat de tuns părul din nas/urechi .....	10
7.4 Trimmer de înaltă precizie .....	10
7.5 Aparat de tuns părul corporal .....	10
8. Curățarea și întreținerea .....	11
8.1 Curățarea aparatului.....	11
8.2 Lubrifierea trimmerului pentru barbă și a aparatului de tuns părul.....	11
9. Accesorii și piese de schimb.....	11
10. Eliminarea ca deșeu .....	11
11. Date tehnice .....	11
12. Garanție.....	12

## 1. PACHET DE LIVRARE

Verificați pachetul de livrare pentru a vă asigura că starea ambalajului de carton este ireproșabilă și conținutul acestuia este complet. Înainte de utilizare, asigurați-vă că aparatul și accesoriile nu prezintă defecțiuni vizibile și că sunt îndepărtate toate materialele de ambalare. Dacă aveți îndoieli, nu utilizați aparatul și adresați-vă comerciantului dumneavoastră sau serviciului pentru clienți, la adresa menționată.

- 1 aparat
- 1 trimmer pentru barbă
- 1 aparat de tuns părul
- 1 aparat de tuns părul corporal
- 1 trimmer de înaltă precizie
- 1 aparat de tuns părul din nas/urechi
- 2 accesorii tip pieptene pentru trimmerul pentru barbă (3-7/8-12 mm)
- 4 accesorii tip pieptene pentru aparatul de tuns părul (3-12 mm)
- 1 carcasă dură
- 1 pensulă de curățare
- 1 ulei de tăiere
- 1 cablu de încărcare

## 2. EXPLICAȚIA SIMBOLURILOR

Pe aparat, în instrucțiunile de utilizare, pe ambalaj și pe plăcuța de identificare a aparatului sunt utilizate următoarele simboluri:

### PERICOL

Indică un pericol iminent. Dacă acesta nu este evitat, consecința este decesul ori vătămări foarte grave.

### AVERTIZARE

Indică un posibil pericol iminent. Dacă acesta nu este evitat, consecințele pot fi decesul sau vătămări foarte grave.

### ATENȚIE

Indică un posibil pericol iminent. Dacă acesta nu este evitat, consecințele pot fi vătămări ușoare ori minore.

### INDICAȚIE

Indică o situație posibil periculoasă. Dacă nu este evitată, aparatul sau obiectele din jur pot fi deteriorate.




### Informații privind produsul

Indicație privind informații importante



Citiți instrucțiunile

	Producător
	Marca de conformitate pentru Regatul Unit
 	Eliminare ca deșeu în conformitate cu prevederile Directivei CE privind deșeurile de echipamente electrice și electronice - WEEE (Waste Electrical and Electronic Equipment)
 Pb Cd Hg	Nu eliminați la gunoier menajer bacterii care conțin substanțe nocive
	Marcaj pentru identificarea materialului de ambalare. A = Abrevierea pentru material, B = Numărul materialului: 1-7 = Material plastic, 20-22 = Hârtie și carton
	<b>Marcajul CE</b> Acest produs îndeplinește cerințele directivelor europene și naționale în vigoare.
	Separați componentele ambalajului și eliminați-le conform reglementărilor locale.
	Separați produsul și componentele ambalajului și eliminați-le în conformitate cu reglementările locale.
	S-a demonstrat că produsele îndeplinesc cerințele reglementărilor tehnice ale Uniunii Economice Eurasiatice (UEE)
	Este adecvat pentru utilizarea în baie și în cadă
	Protejat împotriva efectelor la imersiunea temporară în apă.
	Simbol importator

	<b>Curent continuu</b> Aparatul este adecvat numai pentru curent continuu
--	--

### 3. UTILIZAREA CONFORM DESTINAȚIEI

Acest aparat este conceput exclusiv pentru tăierea și tunderea părului facial și corporal uman. Nu utilizați aparatul pe animale sau obiecte!

Aparatul trebuie utilizat numai în scopul pentru care a fost creat și în modul specificat în instrucțiunile de utilizare. Utilizarea necorespunzătoare poate fi periculoasă. Producătorul nu poate fi tras la răspundere pentru defecțiuni cauzate de utilizarea necorespunzătoare sau neglijentă a aparatului.

### 4. INDICAȚII DE AVERTIZARE ȘI DE SĂRURANȚĂ

#### ▲ AVERTIZARE

**Pentru a evita probleme de sănătate, se recomandă imperios evitarea utilizării aparatului în următoarele situații:**

- Pericol de sufocare cu ambalajul! Nu lăsați materialul de ambalare la îndemâna copiilor.
- Înainte de utilizare, verificați aparatul și accesoriile pentru identificarea defecțiunilor vizibile. Dacă aveți îndoieli, nu utilizați aparatul și adresați-vă comerciantului dumneavoastră sau serviciului pentru clienți, la adresa menționată.
- Nu apropiați adaptorul de rețea de apă.
- Dacă aparatul a căzut sau a suferit alte daune, acesta nu mai trebuie utilizat. Pericol de electrocutare și accidentare!
- Pericol de electrocutare! În cazul unei deteriorări vizibile a aparatului, a accesoriului sau a adaptorului de rețea, nu utilizați aparatul și contactați comerciantul dumneavoastră sau Serviciul pentru clienți, la adresa menționată.

- Pericol de accidentare! Nu utilizați aparatul în cazul în care lama din oțel inoxidabil este deteriorată, deoarece aceasta poate prezenta muchii ascuțite.
- Nu utilizați cabluri prelungitoare în baie, pentru a asigura accesul rapid la adaptorul de rețea, dacă este necesar.
- Utilizați exclusiv accesoriile tip pieptene originale.

## **⚠️ AVERTIZARE**

**Pentru a evita problemele de sănătate, respectați următoarele indicații:**

- Nu utilizați aparatul în cazul în care prezentați eritem solar, răni deschise, eczeme sau tăieturi la nivelul feței.
- Deconectați aparatul înainte de a monta sau schimba accesoriul tip pieptene.
- Pericol de incendiu! Asigurați-vă că în apropierea aparatului nu se află lichide ușor inflamabile.
- Îndepărtați toate materialele de ambalare ale aparatului înainte de utilizare.
- Amplasați cablul de alimentare într-o zonă unde nu există pericol de împiedicare.
- Conectați aparatul numai la o priză cu tensiunea menționată pe plăcuța de fabricație.
- Utilizați aparatul exclusiv conform indicațiilor de pe plăcuța de fabricație.
- Trageți numai de adaptorul de rețea atunci când scoateți cablul de alimentare din priză.
- Nu lăsați niciodată aparatul nesupravegheat în timpul funcționării.
- Opriti aparatul după fiecare utilizare.
- După finalizarea fiecărui proces de încărcare, scoateți adaptorul de rețea din priză.

## **Indicații privind manipularea uleiului de tăiere**

- În caz de înghițire, uleiul de tăiere poate fi nociv sau mortal. În caz de înghițire, nu provocați vomă - consultați imediat un medic.

- Dacă uleiul de tăiere intră în contact cu ochii sau gura, clătiți locurile afectate cu apă din abundență. Dacă iritațiile persistă, consultați imediat un medic.

## **INDICAȚIE**

- Protejați aparatul și accesoriile împotriva șocurilor, umezelii, impurităților, fluctuațiilor puternice de temperatură și acțiunii directe a radiațiilor solare.
- Utilizați, încărcăți și păstrați aparatul numai la temperaturi cuprinse între -10 °C și 40 °C.

## **Indicații privind manipularea bateriilor**

### **⚠️ AVERTIZARE**

- Nu dezambalați, nu deschideți sau nu rupeți acumulatorii. Nu expuneți niciodată acumulatorul la șocuri mecanice.
- În cazul în care lichidul din celula acumulatorului intră în contact cu pielea sau ochii, clătiți locurile afectate cu apă și solicitați asistență medicală.
- **Pericol de explozie!** Nu aruncați acumulatorii în foc.
- Protejați acumulatorii împotriva căldurii excesive, căldurii și luminii soarelui.
- Expunerea acumulatorilor la temperaturi foarte ridicate sau la presiuni extrem de scăzute ale aerului poate provoca explozii sau scurgeri de lichide și gaze inflamabile.

### **⚠️ ATENȚIE**

- Încărcați acumulatorul înainte de utilizare. În acest sens, utilizați întotdeauna încărcătorul corect. Evitați încărcarea permanentă.

### **INDICAȚIE**

- După depozitarea pe termen lung, poate fi necesar să încărcăți și să descărcați acumulatorul de mai multe ori pentru a atinge performanța maximă.



## 5. DESCRIEREA APARATULUI

Desenele aferente sunt ilustrate la pagina 3.

- 1 Trimmer pentru barbă
- 2 2 accesorii tip pieptene pentru trimmerul pentru barbă (3-7/8-12 mm)
- 3 Aparat de tuns părul
- 4 4 accesorii tip pieptene pentru aparatul de tuns părul (3-12 mm)
- 5 Aparat de tuns părul din nas/urechi
- 6 Trimmer de înaltă precizie
- 7 Aparat de tuns părul corporal
- 8 Ajustare fină în 2 trepte: 0,8 și 1,2 mm
- 9 Regulator de PORNIRE/OPRIRE
- 10 Afișaj LED cu starea bateriei în % și indicatorul de încărcare
- 11 Mufă de conectare
- 12 Carcasă dură
- 13 Cablu de încărcare USB
- 14 Ulei de tăiere
- 15 Pensulă de curățare

## 6. PUNEREA ÎN FUNCȚIUNE

Înainte de prima utilizare, trebuie să încărcați acumulatorul complet, timp de 90 de minute. Durata maximă de utilizare cu aparatul complet încărcat este de aprox. 90 de minute.

Dacă durata de funcționare cu acumulator este mai mică de 20 %, afișajul LED **10** indică „Lo” pentru „Low” (Scăzut) și luminează intermitent.

1. Conectați cablul de încărcare USB **13** la mufa de conectare **11** și la un adaptor de rețea (nu este inclus în pachetul de livrare). Pentru a încărca aparatul, utilizați numai un

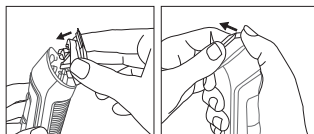
adaptor de rețea din clasa de protecție 2 (**□**), care este aprobat pentru utilizarea cu aparate de uz casnic și a cărui ieșire respectă tensiunile joase de siguranță de 5 V și max. 1 A.

2. Conectați adaptorul de rețea la o priză corespunzătoare. Afișajul LED **10** arată starea actuală a bateriei în %, iar indicatorul de încărcare luminează intermitent.
3. De îndată ce afișajul LED **10** indică „100 %” și simbolul de încărcare luminează continuu, acumulatorul este încărcat complet. Aparatul este acum pregătit de funcționare.

## 7. UTILIZAREA

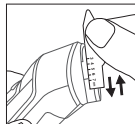
### 7.1 Trimmer pentru barbă

1. Așezați trimmerul pentru barbă **1** pe aparat, de sus, până când se fixează. Pentru a scoate trimmerul pentru barbă **1**, apăsați-l în sus cu degetele mari.



2. Dacă este necesar, selectați unul dintre cele două accesorii tip pieptene **2** și așezați-l pe trimmerul pentru barbă. Aveți grijă ca accesoriul tip pieptene să se fixeze sonor și vizibil. Vă recomandăm să începeți cu cea mai mare lungime de tăiere a accesoriului tip pieptene și să ajungeți treptat la lungimea dorită de dumneavoastră.

3. Pentru a ajusta lungimea de tăiere, împingeți accesoriul tip pieptene **2** în sus sau în jos.

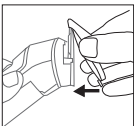


4. Pentru a porni aparatul, împingeți regulatorul de PORNIRE/OPRIRE **9** în sus. Afișajul LED **10** începe să lumineze.

5. Pentru a opri aparatul după utilizare, împingeți regulatorul de PORNIRE/OPRIRE **9** în jos. Afișajul LED **10** se stinge.

## 7.2 Aparat de tuns părul

1. Așezați aparatul de tuns părul **3** pe aparat, de sus, până când se fixează. Pentru a scoate aparatul de tuns părul **3**, apăsați-l în sus cu degetele mari.
2. Dacă este necesar, selectați unul dintre cele patru accesorii tip pieptene **4** și așezați-l pe aparatul de tuns părul. Aveți grijă ca accesoriul tip pieptene să se fixeze sonor și vizibil. Vă recomandăm să începeți cu cea mai mare lungime de tăiere a accesoriului tip pieptene și să ajungeți treptat la lungimea dorită de dumneavoastră.



3. Pentru a porni aparatul, împingeți regulatorul de PORNIRE/OPRIRE **9** în sus. Afișajul LED **10** începe să lumineze.
4. Treceți încet aparatul prin păr. Aveți grijă ca, pe cât posibil, accesoriul tip pieptene să fie dispus orizontal la nivelul capului. Tundeți întotdeauna părul doar pe porțiuni mici. Tundeți părul în direcția opusă sensului de creștere. În cazul în care părul crește în diferite direcții, orientați aparatul în diferite direcții în timpul utilizării.
5. Pentru a opri aparatul după utilizare, împingeți regulatorul de PORNIRE/OPRIRE **9** în jos. Afișajul LED **10** se stinge.

## 7.3 Aparat de tuns părul din nas/ urechi

1. Așezați aparatul de tuns părul din nas/ urechi **5** pe aparat, de sus, până când acesta se fixează sonor și vizibil.
2. Pentru a porni aparatul, împingeți regulatorul de PORNIRE/OPRIRE **9** în sus. Afișajul LED **10** începe să lumineze.

3. Introduceți ușor, cu grijă, vârful în partea din față a nasului, respectiv urechii. Îndepărtați părul din nas, respectiv urechi, folosind mișcări scurte, rotative.

4. Pentru a opri aparatul după utilizare, împingeți regulatorul de PORNIRE/OPRIRE **9** în jos. Afișajul LED **10** se stinge.

## 7.4 Trimmer de înaltă precizie

1. Așezați trimmerul de înaltă precizie **6** pe aparat, de sus, până când se fixează sonor și vizibil.
2. Pentru a porni aparatul, împingeți regulatorul de PORNIRE/OPRIRE **9** în sus. Afișajul LED **10** începe să lumineze.
3. Utilizați trimmerul de înaltă precizie **6** pentru zonele mici și greu accesibile.
4. Pentru a opri aparatul după utilizare, împingeți regulatorul de PORNIRE/OPRIRE **9** în jos. Afișajul LED **10** se stinge.

## 7.5 Aparat de tuns părul corporal

1. Așezați aparatul de tuns părul corporal **7** pe aparat, de sus, până când se fixează sonor și vizibil.
2. Pentru a porni aparatul, împingeți regulatorul de PORNIRE/OPRIRE **9** în sus. Afișajul LED **10** începe să lumineze.
3. Treceți încet aparatul prin părul corporal. Aveți grijă ca, pe cât posibil, lamele de ras din oțel inoxidabil să fie dispuse orizontal pe corp. Tundeți întotdeauna părul doar pe porțiuni mici. Tundeți părul în direcția opusă sensului de creștere. În cazul în care părul crește în diferite direcții, orientați aparatul în diferite direcții în timpul utilizării.
4. Pentru a opri aparatul după utilizare, împingeți regulatorul de PORNIRE/OPRIRE **9** în jos. Afișajul LED **10** se stinge.

## 8. CURĂȚAREA ȘI ÎNTREȚINEREA

### 8.1 Curățarea aparatului

#### ⚠️ AVERTIZARE

- Pericol de electrocutare! Înainte de fiecare operațiune de curățare, deconectați întotdeauna aparatul de la sursa de curent.
  - Pericol de incendiu! Nu curățați aparatul cu lichide ușor inflamabile!
  - Nu spălați aparatul în mașina de spălat vase!
  - Aparatul este etanș la apă și poate fi curățat sub jet de apă.
1. Pentru o curățare temeinică, trageți în sus accesoriile de pe aparat pentru a le scoate.
  2. Lăsați accesoriile să se usuce complet înainte de a le remonta la nivelul aparatului.

### 8.2 Lubrifierea trimmerului pentru barbă și a aparatului de tuns părul

Pentru a obține rezultate optime la tăiere pe termen lung, distribuiți în mod regulat puțin ulei de tăiere pe lamele trimmerului pentru barbă **1** și ale aparatului de tuns părul **3**.

## 9. ACCESORII ȘI PIESE DE SCHIMB

Pentru a achiziționa accesorii și piese de schimb, accesați [www.beurer.com](http://www.beurer.com) sau adresați-vă punctului de service din țara dumneavoastră (conform listei cu adrese ale punctelor de service). De asemenea, accesoriile și piesele de schimb sunt disponibile și în comerț.

## 10. ELIMINAREA CA DEȘEU

Pentru protejarea mediului înconjurător, aparatul nu trebuie eliminat la gunoii menajer la finalul duratei de viață. Eliminarea se poate realiza prin intermediul centrelor de colectare corespunzătoare din țara dumneavoastră. Respectați dispozițiile locale privind eliminarea ca deșeu a materialelor. Eliminați aparatul ca deșeu conform prevederilor Directivei CE privind deșeurile de echipamente electrice și electronice – WEEE (Waste Electrical and Electronic Equipment). Pentru întrebări suplimentare, adresați-vă autorităților locale responsabile cu eliminarea deșeurilor. Puteți obține informații despre centrele de colectare a deșeurilor de echipamente, de exemplu, de la administrația locală, de la firmele locale de salubritate sau de la comerciantul dumneavoastră.



Bateriile uzate, complet goale trebuie eliminate în recipientele de colectare special marcate, la firmele specializate sau la comerciantul de echipamente electrice. Aveți obligația legală de a elimina bateriile ca deșeu.

Bateriile care conțin substanțe toxice prezintă aceste simboluri:

Pb = bateria conține plumb,  
Cd = bateria conține cadmiu,  
Hg = bateria conține mercur.



## 11. DATE TEHNICE

Model	MN9X
Greutate	aprox. 154 g
Dimensiuni aparat	16 x 4 x 4 cm
Tip de protecție pentru aparat	IPX7
Intrare aparat	5,0 V = 1,0 A
<u>Acumulator:</u> Capacitate Tensiune nominală Denumirea tipului	800 mAh 3,7 V Litiu-ion

## 12. GARANȚIE

Pentru informații suplimentare privind garanția și condițiile de garanție, consultați broșura de garanție inclusă în pachetul de livrare.

Ne rezervăm dreptul asupra erorilor și modificărilor



Beurer GmbH • Söflinger Str. 218 • 89077 Ulm, Germany  
[www.beurer.com](http://www.beurer.com) • [www.beurer-healthguide.com](http://www.beurer-healthguide.com)



BEURER UK Ltd., Suite 16, Stonecross Place  
Yew Tree Way, WA32SH Golborne, United Kingdom



100.57\_MN9X\_2023-06-06\_01\_IM2\_BEU\_RO