

# beurer

## HK 57 To Go




**RO** **Pernă electrică**  
Instrucțiuni de utilizare .....2-9

CE

## Conținut

1. Pachet de livrare .....	3	4.5 Pornire.....	6
1.1 Descrierea aparatului .....	3	4.6 Reglarea temperaturii.....	7
2. Instrucțiuni importante		4.7 Oprire .....	7
A se păstra pentru utilizarea ulterioară .....	3	4.8 Timp de oprire automat .....	7
3. Utilizarea conform destinației .....	5	5. Curățare și întreținere .....	7
4. Utilizare.....	5	6. Depozitare .....	8
4.1 Siguranță.....	5	7. Eliminarea ca deșeu .....	8
4.2 Încărcarea bateriei externe .....	6	8. .Ce este de făcut în cazul în care apar probleme? .....	9
4.3 Încărcarea smartphone-ului prin intermediul bateriei externe .....	6	9. Date tehnice .....	9
4.4 Punerea în funcțiune a pernei electrice.....	6	10. Piese de schimb .....	9

## Explicația simbolurilor

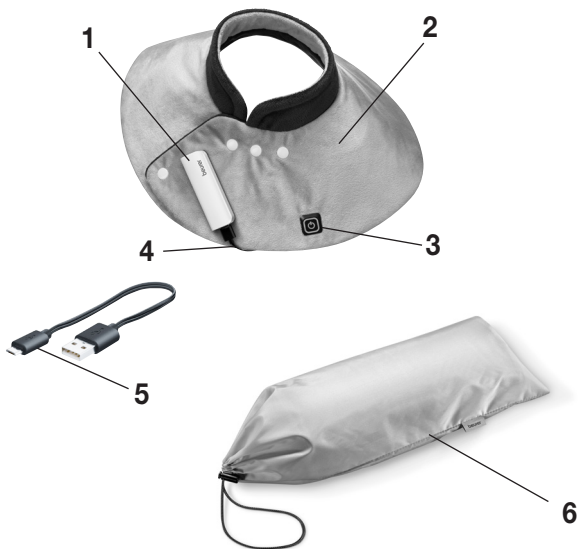
	Citiți instrucțiunile!		Program special pentru țesături delicate la 30 °C
			A nu se folosi înălbitor
	A nu se perfora cu ace!		A nu se usca în uscător
			A nu se călca
	A nu se utiliza pliată sau împachetată!		A nu se curăța chimic
	Nu poate fi utilizat de copiii foarte mici (0–3 ani).		
	<b>AVERTIZARE;</b> indicație de avertizare privind pericolele de accidentare sau riscurile pentru sănătatea dumneavoastră		
	<b>ATENȚIE;</b> indicație de siguranță privind posibila defectare a aparatului/accesoriilor		
	<b>INDICAȚIE;</b> indicație privind informațiile importante		

## 1. Pachet de livrare

- 1x baterie externă
- 1x pernă electrică
- 1x geantă de depozitare
- 1x cablu încărcare
- 1x exemplar din prezentele instrucțiuni de utilizare

### 1.1 Descrierea aparatului

- 1 Baterie externă cu afișaj LED
- 2 Pernă electrică
- 3 Tastă de pornire /oprire cu afișaj LED
- 4 Cablu de conectare
- 5 Cablu de încărcare
- 6 Geantă de depozitare



## 2. Instrucțiuni importante

### A se păstra pentru utilizarea ulterioară



#### AVERTIZARE

- Nerespectarea următoarelor instrucțiuni poate conduce la daune materiale sau vătămări corporale (electrocutare, arsuri ale pielii, incendiu). Următoarele instrucțiuni de siguranță și indicații privind pericolele nu servesc numai la protejarea sănătății dumneavoastră, respectiv a sănătății terților, ci și la protejarea produsului. Din acest motiv, vă rugăm să respectați aceste instrucțiuni de siguranță și să înmânați aceste instrucțiuni de utilizare odată cu înstrăinarea articolului.
- Această pernă electrică nu trebuie utilizată de către persoane insensibile la căldură sau de către alte persoane care au nevoie de ajutor și care nu pot reacționa în caz de supraîncălzire (de ex. diabetici, persoane cu modificări patologice ale pielii sau porțiuni de piele cicatrizate în zona de aplicare, după consumarea de medicamente analgezice sau alcool).
- Această pernă electrică nu trebuie folosită la copii foarte mici (0–3 ani), întrucât aceștia nu pot reacționa în caz de supraîncălzire.
- Această pernă electrică nu trebuie folosită de copii mici (3–8 ani), cu excepția cazului în care comutatorul a fost presetat de către un părinte sau de către un supraveghetor și copilul a fost instruit suficient cu privire la utilizarea în siguranță a pernei electrice.
- Această pernă electrică poate fi utilizată de copii peste 8 ani și persoane cu capacitate fizică, senzorială sau mintală limitată sau fără

experiență și cunoștințe necesare numai dacă sunt supravegheate și dacă au fost informate cu privire la utilizarea în siguranță a pernei electrice și înțeleg pericolele care pot rezulta.

- Copiii nu le este permis să se joace cu perna electrică și cu bateria externă.
- Lucrările de curățare și întreținere destinate utilizatorului nu trebuie efectuate de copii fără a fi supravegheați.
- Această pernă electrică nu este destinată utilizării în spitale.
- Nu introduceți ace în aceasta.
- Nu o utilizați pliată sau împachetată.
- Nu o utilizați în stare udă.
- Această pernă electrică trebuie utilizată numai împreună cu alimentarea cu tensiune indicată pe etichetă.
- Câmpurile electrice și magnetice care provin de la această pernă electrică pot perturba funcționarea stimulatorului dumneavoastră cardiac. Acestea se află însă mult sub valorile limită: intensitatea câmpului electric: max. 5000 V/m, intensitatea câmpului magnetic: max. 80 A/m, densitatea câmpului magnetic: max. 0,1 Milli-Tesla. Din acest motiv vă rugăm să consultați medicul și producătorul stimulatorului dumneavoastră cardiac înainte de utilizarea acestei perne electrice.
- Nu trageți de cabluri, nu le rotiți sau îndoțiți prea tare.
- Perna electrică și bateria externă trebuie să fie verificate periodic cu atenție, în vederea detectării semnelor de uzură sau de deteriorare. Dacă observați astfel de semne sau dacă perna electrică sau bateria externă sunt utilizate necorespunzător, acestea trebuie să fie verificate de producător înainte de a fi reponite.
- În cazul în care cablul pernei electrice este deteriorat, este necesară înlocuirea acestuia de către producător sau de departamentul de service pentru clienți al acestuia ori de către o persoană care dispune de calificare similară pentru a evita pericolele.
- În timp ce perna electrică este pornită, nu trebuie
  - să așezați niciun obiect așezat pe ea (de exemplu, geamantane sau coșuri de rufe),
  - să existe nicio sursă de căldură așezată pe ea, cum ar fi termofoare, perne electrice sau alte elemente asemănătoare.
- Nu expuneți bateria externă la radiații solare directe sau la temperaturi ridicate. În caz contrar, aceasta se poate supraîncălzi și poate suferi daune iremediabile.
- Nu apropiați bateria externă de surse de căldură extremă. Acest lucru se aplică în special depozitării într-un vehicul. În cazul unor staționări

pe perioade lungi, temperatura din interiorul acestuia și din torpedo atinge valori extreme. Scoateți bateria externă din vehicul.

- Bateria nu trebuie să fie niciodată încărcată și descărcată simultan.
- Nu încărcăți bateria externă de la mufa USB a calculatorului dumneavoastră, deoarece aceasta poate fi suprasolicitată.
- Pentru a preveni supraîncălzirea în timpul procesului de încărcare, nu acoperiți bateria externă cu păături, perne sau obiecte asemănătoare.
- La utilizarea unui element de rețea USB, priza utilizată trebuie să fie ușor accesibilă, astfel încât elementul de rețea USB să poată fi scos repede din priză în cazul unei situații de urgență. În acest scop, țineți cont de instrucțiunile de utilizare ale elementului de rețea USB.
- Pericol de explozie! Utilizarea necorespunzătoare a acumulatorului poate provoca incendii, explozii, scurgeri de substanțe periculoase sau alte situații periculoase! Nu aruncați bateria externă în foc, deoarece acumulatorul integrat poate exploda.
- Nu dezasamblați, deschideți sau rupeți acumulatorii.
- Utilizați numai aparatele de încărcare care îndeplinesc instrucțiunile de utilizare.
- Înainte de utilizare, acumulatorii trebuie încărcate corect. Pentru o încărcare corectă trebuie să respectați întotdeauna indicațiile producătorului, respectiv informațiile din aceste instrucțiuni de utilizare.
- Respectați în mod obligatoriu indicațiile privind utilizarea (capitolul 4), curățarea și întreținerea (capitolul 5) și depozitarea (capitolul 6).
- Dacă mai aveți întrebări legate de utilizarea aparatelor noastre, vă rugăm să vă adresați serviciului pentru clienți.

### 3. Utilizarea conform destinației



#### ATENȚIE

Această pernă electrică este destinată exclusiv încălzirii corpului uman.

Perna electrică este destinată numai uzului propriu, nu uzului medical sau comercial.

### 4. Utilizare

#### 4.1 Siguranță



#### ATENȚIE

Această pernă electrică este dotată cu o OPRIRE DE SIGURANȚĂ. Sistemul de siguranță previne supraîncălzirea pernei electrice prin oprirea automată în caz de defecțiune. Dacă se produce o OPRIRE DE SIGURANȚĂ, tasta de pornire/oprire a pernei electrice (3) și afișajul LED alb al bateriei externe (1) sunt în continuare iluminate în stare pornită. După răcire, perna electrică repornește în mod automat.

## 4.2 Încărcarea bateriei externe



### ATENȚIE

Înainte de a începe încărcarea bateriei externe (1), respectați instrucțiunile din capitolul 2 „Indicații importante”.

Bateria externă trebuie încărcată complet înainte de prima utilizare, respectiv după o perioadă mai lungă de inactivitate. Dacă bateria externă este complet goală, procesul de încărcare durează aprox. 4,5 ore până la încărcarea completă. Pentru a încărca bateria externă complet, procedați în felul următor:

- introduceți cablul de încărcare (5) inclus în pachetul de livrate în mufa de racordare a bateriei.
- conectați celălalt capăt al cablului de încărcare la un racord USB cu un aparat de încărcare USB (aparat de încărcare USB cu 5V/1A SELV conform cerințelor IEC/EN 60335, neinclus în pachetul de livrare). În timpul procesului de încărcare, afișajul LED de la nivelul bateriei externe luminează intermitent alb.
- Secvența intermitentă a afișajului LED alb de la nivelul bateriei externe indică în timpul încărcării și descărcării starea de încărcare a acesteia, după cum urmează:
  - luminează intermitent 1 dată: 0-25 %
  - luminează intermitent de 2 ori: 26 - 50 %
  - luminează intermitent de 3 ori: 51 - 75 %
  - luminează intermitent de 4 ori: 76 - 99 %
  - luminează continuu: 100 %.
- Imediat ce afișajul LED de la nivelul bateriei externe luminează alb constant, bateria este încărcată complet (dacă aceasta a fost complet descărcată, după aprox. 4,5 ore).
- Afișajul LED alb de la nivelul bateriei externe se stinge la scurt timp după deconectarea bateriei externe de la aparatul de încărcare USB.
- Bateria externă trebuie încărcată cel puțin 1 dată pe an pentru a-și menține capacitatea.
- Pentru a preveni supraîncălzirea în timpul procesului de încărcare, nu acoperiți bateria externă cu păături, perne sau obiecte asemănătoare.
- Încărcați bateria externă numai în spații uscate și la temperatura normală a camerei.

## 4.3 Încărcarea smartphone-ului prin intermediul bateriei externe

Cu ajutorul bateriei externe puteți încărca nu numai perna electrică, ci și acumulatorul unui smartphone. Pentru încărcarea acumulatorului unui smartphone cu ajutorul bateriei electrice, procedați astfel:

- Conectați bateria externă la smartphone prin intermediul cablului USB original al producătorului smartphone-ului dumneavoastră.



## 4.4 Punerea în funcțiune a pernei electrice

- Forma specială a pernei electrice a fost concepută expres pentru utilizarea în zona umerilor și a cefei. Așezați perna electrică pe umeri și uniți cele două capete la piept. Prindeți una dintre capse (4 dimensiuni).
- Introduceți bateria externă încărcată (1) în buzunarul integrat al pernei electrice (2).
- Introduceți fișa de legătură a cablului de legătură (4) al pernei electrice în mufa de racordare a bateriei externe. Afișajul LED al tastei de pornire/oprire (3) a pernei electrice luminează alb de trei ori, scurt. Perna electrică este acum pregătită de funcționare.



### ATENȚIE

Asigurați-vă că perna electrică nu se poate plia sau mototoli în timpul utilizării.

## 4.5 Pornire

- Apăsați tasta pornire/oprire (3) pentru a porni perna electrică (2). Afișajul LED al tastei de pornire/oprire luminează acum verde (căldură minimă). Afișajul LED de la nivelul bateriei externe (1) luminează permanent sau intermitent alb, în funcție de starea de încărcare a bateriei externe.

- Dacă tasta de pornire/oprire este reapăsată, treapta de temperatură este mărită (căldură medie). Afișajul LED al tastei de pornire/oprire luminează galben.
- Dacă tasta de pornire/oprire este reapăsată, treapta de temperatură este mărită la cea maximă (căldură maximă). Afișajul LED al tastei de pornire/oprire luminează roșu.
- Dacă tasta de pornire/oprire este reapăsată, perna electrică se oprește. Afișajul LED al tastei de pornire/oprire se stinge imediat, iar afișajul LED al bateriei externe se stinge după câteva secunde.



## AVERTIZARE

Dacă folosiți perna electrică timp de mai multe ore, vă recomandăm să reglați cea mai mică treaptă de temperatură la comutator pentru a evita supraîncălzirea părții de corp încălzite și eventuale arsuri la nivelul pielii.



## INDICAȚIE

Când bateria externă (1) este aproape descărcată, perna electrică este oprită automat pentru conservarea acesteia. Bateria externă trebuie să fie apoi încărcată.

### 4.6 Reglarea temperaturii

OPRIRE: Tasta de pornire/oprire (3) este stinsă

Treapta 1: Căldură minimă (afișajul LED al tastei de pornire/oprire luminează verde)

Treapta 2: Căldură medie (afișajul LED al tastei de pornire/oprire luminează galben)

Treapta 3: Căldură maximă (afișajul LED al tastei de pornire/oprire luminează roșu)

### 4.7 Oprire

Apăsați tasta pornire/oprire (3) pentru a opri perna electrică (2). Secvența de comutare este 1 - 2 - 3 - OPRIT...

În cazul în care perna electrică este oprită, afișajul LED al tastei de pornire/oprire se stinge imediat, iar afișajul LED al bateriei externe (1) se stinge după câteva secunde.



## INDICAȚIE

Vă rugăm să luați în considerare faptul că bateria externă (1) trebuie protejată împotriva temperaturilor joase extreme (sub îmbrăcăminte) pentru a-i păstra întreaga eficiență.

### 4.8 Timp de oprire automat

Această pernă electrică (2) este dotată cu un sistem de oprire automată. Acesta oprește alimentarea cu căldură la circa 110 de minute după punerea în funcțiune a pernei electrice. Tasta de pornire/oprire de la nivelul pernei electrice (3) și afișajul LED alb al bateriei externe se sting.

Acestea pot fi repornite prin apăsarea tastei de pornire/oprire a pernei electrice. Dacă perna electrică nu mai pornește, bateria externă este descărcată.

## 5. Curățare și întreținere



### ATENȚIE

- Înainte de curățare, deconectați bateria externă (1) de la perna electrică (2). Îndepărtați bateria externă din buzunarul pernei electrice. În caz contrar, există pericolul de deteriorare.



### ATENȚIE

- Bateria externă (1) nu trebuie să intre niciodată în contact cu apă sau cu alte lichide. În caz contrar se poate defecta.

Folosiți pentru curățarea bateriei externe (1) o cârpă uscată, fără scame. Nu folosiți agenți de curățare chimici sau abrazivi.

## **ATENȚIE**

- Rețineți că perna electrică (2) nu trebuie curățată chimic, stoarsă, uscată în uscător, mangăluită sau călcată cu fierul. În caz contrar, perna electrică se poate defecta.

Această pernă electrică este lavabilă la mașina de spălat. Așezați-o într-o husă de pernă. Setati mașina de spălat la 30 °C la un program de spălare blând (program de spălare pentru lână).

Din motive ecologice, spălați perna electrică (2) împreună cu alte materiale textile.

Utilizați un detergent pentru țesături delicate și dozați-l conform indicațiilor producătorului.

## **ATENȚIE**

- Vă rugăm să aveți grijă ca perna electrică (2) să nu fie spălată prea des.

Se recomandă ca perna electrică se fie spălată în mașina de spălat de maximum 10 ori pe întreaga durată de viață.

Lăsați perna electrică întinsă pe un uscător până când s-a uscat.

## **ATENȚIE**

- Nu folosiți clești de rufe sau obiecte similare pentru a prinde perna electrică (2) pe uscător. În caz contrar, perna electrică se poate defecta.
- Reconectați mai întâi perna electrică la bateria externă (1), când perna electrică și fișa de legătură a cablului de legătură (4) sunt complet uscate. În caz contrar, bateria externă și perna electrică se pot deteriora.

## **6. Depozitare**

Pentru transportarea pernei electrice, dispuneți de o geantă de depozitare. Decuplați bateria externă (1). Rulați cu atenție perna electrică (2) și introduceți în geanta de depozitare și bateria externă.

Dacă nu utilizați perna electrică timp îndelungat, vă recomandăm să o păstrați în geanta de depozitare. Decuplați întotdeauna externă electrică înainte de a rula perna electrică și de a o introduce în geanta de depozitare. Nu îndoiți niciodată perna electrică.

## **ATENȚIE**

Vă rugăm să lăsați perna electrică (2) să se răcească. În caz contrar, perna electrică se poate defecta. În timpul depozitării, nu așezați obiecte pe perna electrică pentru a evita îndoirea excesivă a acesteia.

## **ATENȚIE**

Depozitați bateria externă (1) într-un loc uscat, lipsit de praf și răcoros, ferit de razele directe ale soarelui. Bateria externă trebuie să fie încărcată o dată pe an pentru a-și menține capacitatea.



## 7. Eliminarea ca deșeu

În vederea protejării mediului înconjurător, aparatul nu trebuie eliminat cu reziduurile menajere la finalul duratei de viață. Eliminarea se poate realiza prin intermediul centrelor de colectare corespunzătoare din țara dumneavoastră. Eliminați aparatul conform prevederilor Directivei WEEE (Waste Electrical and Electronic Equipment) privind deșeurile de echipamente electrice și electronice. Pentru întrebări suplimentare, adresați-vă autorității locale responsabile pentru eliminarea deșeurilor.

Accumulatorii uzate, complet goale trebuie eliminate în recipientele de colectare special marcate, la firmele specializate sau la comerciantul de electrice. Aveți obligația legală să eliminați acumulatorii ca deșeu.



## 8. Ce este de făcut în cazul în care apar probleme?

Problemă	Cauză	Remediere
Afișajul LED al tastei de pornire/oprire (3) al pernei electrice (2) și afișajul LED alb al bateriei externe (1) nu sunt iluminate: – dacă bateria externă este racordată la perna electrică și – tasta de pornire/oprire este apăsată.	Bateria externă este descărcată complet.	Încărcați bateria externă.
	La apariția unei defecțiuni, are loc o OPRIRE DE SIGURANȚĂ.	Răciți perna electrică la temperatura camerei și reporniți-o.
Afișajul LED al tastei de pornire/oprire (3) al pernei electrice (2) și afișajul LED alb al bateriei externe (1) nu sunt iluminate: – bateria externă <u>complet încărcată</u> este conectată la perna electrică și – tasta de pornire/oprire este apăsată.	Perna electrică sau bateria externă este defectă.	Trimiteți perna electrică și bateria externă departamentului de service.

## 9. Date tehnice

### Baterie externă:

Temperatură de funcționare: 0 până la +45°C

Temperatură de depozitare: –10°C până la +45°C

Temperatura de depozitare recomandată: –10°C până la +25°C

Pentru datele tehnice consultați eticheta de caracteristici de pe perna electrică și de pe bateria externă.

## 10. Piese de schimb

Puteți procura următoarele piese de schimb direct de la serviciul pentru clienți:

- baterie externă (nr. art. 163.296)
- cablu de încărcare (nr. art. 163.297)

USB® este marcă înregistrată a USB Implementers Forum Inc.





